

図研アルファテック製品 2025 インストールガイド

本書は、BJ-Electrical 等、図研アルファテックが開発・提供する製品（下記製品）のインストールガイドです。

BJ-Electrical
電キャビ/マイデーターベース
Reprise License Manager オプション
手直し奉行
朱書き奉行
検索奉行 EX
ACAD-KIKAI
BJ サーバー連続印刷

ご購入製品をご確認の上、インストール作業前の確認とインストールを行ってください。



図研アルファテック製品インストールガイドについて

図研アルファテック製品インストールガイド(以下、本書)の全部または一部を無断で転載することは禁止します。

本書の内容に関しては将来予告なく変更することがあります。

運用した結果の影響につきましては責任を負いかねますのでご了承ください。

目次

1. 概要	1
1. クライアント用インストーラー対象製品	1
2. 動作環境	1
3. ライセンスとアクティベート	2
2. 製品のインストール	3
1. 単体インストーラー	3
2. インストール	3
3. 複合インストーラー	4
3. ライセンスのアクティベート	6
1. アクティベートファイルの準備	6
2. ライセンスアクティベート	6
3. 製品の起動確認	8
4. デスクトップのアイコンからの起動	8
5. ランチャー(メニュー)からの起動	8
4. 製品のアンインストール	9
1. ライセンスアクティベート解除	9
2. アンインストール	10
5. PC 間でのライセンス移行方法	11
1. ライセンス移行元 PC でのアクティベート解除	11
2. 移行元 PC で製品のアンインストール	12
3. 移行先 PC で製品インストールとアクティベート	12
6. コマンドヘルプとサポート	13
1. コマンドヘルプ	13
2. ダウンロード、お問い合わせ	13

1. 概要

図研アルファテック製品とその動作環境について説明します。

1. クライアント用インストーラー対象製品

本書では、図研アルファテッククライアント用インストーラ(MEDIA_B_1041.iso)に含まれる図研アルファテック製品について説明しています。

- 2D 回路図作成用アプリケーション
 - BJ-Electrical
- 図研アルファテック製品用図面管理
 - 電キャビ/マイデータベース
- クライアント PC 用ライセンス管理
 - Reprise License Manager オプション
- 2D 機械図作成用アプリケーション
 - ACAD-KIKAI
- その他製品
 - 手直し奉行
 - 朱書奉行
 - 検索奉行 EX
 - BJ サーバー連続印刷

各製品の詳細は、図研アルファテックホームページにて紹介しております。

本書ではクライアント用 PC でのインストールについて説明しています。

サーバー用 PC でのインストールにつきましては、下記 URL の[ご購入ユーザー様専用マニュアルダウンロードページ]から「図研アルファテック製品 インストールガイド」(DENKI_A InstallGuide****.pdf[****はバージョン番号])をダウンロードしてください。

<https://www.alfatech.jp/support/manualdownload.html>

2. 動作環境

・対応 OS

Windows10、Windows11

対応する OS は、使用する対応 CAD が動作保証している OS に限ります。

・対応 CAD

製品名	ベース CAD ※1	備考
BJ-Electrical※2	AutoCAD/BricsCAD	
ACAD-KIKAI※2	BricsCAD	

電キャビ マイデータベース	—	弊社製品用の図面管理製品です。 データベースとして SQL server 2022 Express を使用します。 ベース CAD は他製品と関連付けて使用します。
Reprise License Manager オプション	—	ネットワーク版のライセンスでの借用機能です。
朱書奉行 ^{※2}	※3	
検索奉行 EX BJ サーバー連続印刷	※3	クライアント用製品です。 サーバー用の製品は他メディアのインストーラーをご使用ください。
手直し奉行 ^{※2}	AutoCAD/BricsCAD	

※1 AutoCAD: 2024、2025 / BricsCAD: V24、V25

※2 体験版(単体インストーラ)のある製品

※3 CAD が不要な製品(図面の確認には DWG を開くことのできる CAD 等が必要です)

・ディスク空き容量 : 200MB 以上 (システムディスクは 100MB 以上)

各 OS、ベース CAD は各社の商標、または登録商標です。

本ソフトのインストールを始める前に、Windows や AutoCAD、BricsCAD、ネットワーク環境などが正しく動作することを、あらかじめご確認ください。

ベース CAD となる AutoCAD2024 以降の各バージョン(以下、AutoCAD) または、BricsCADV24 以降の各バージョン(以下、BricsCAD) で使用するためのアドオンソフトです。

AutoCAD、または BricsCAD は別途ご購入ください。

3. ライセンスとアクティベート

ライセンス方式には、スタンドアロンライセンスとネットワークライセンスの2種類があります。

ご購入のライセンス形式をご確認ください。

本マニュアルではスタンドアロンライセンスのアクティベート方法のみを説明しています。

ネットワーク版につきましては、下記 URL の[ご購入ユーザー様専用マニュアルダウンロードページ]から「図研アルファテック製品 インストールガイド」(DENKI_A InstallGuide****.pdf[****はバージョン番号])をダウンロードしてください。

<https://www.alfatech.jp/support/manualdownload.html>

または、「ACAD-DENKI Network 版 Reprise ライセンスアクティベート説明書」をご参照ください。

インストールガイド、その他ドキュメントにつきましては、弊社ホームページにてダウンロード提供しています。

2. 製品のインストール

単体インストールと、複合インストーラーからのインストールについて説明します。

1. 単体インストーラ

単体のインストーラは体験版として提供しています。下記の URL からダウンロードします。

BJ-Electrical	https://www.bj-soft.jp/manufacturer/bj-electrical/trial.html
ACAD-KIKAI	https://www.alfatech.jp/products/acad-kikai/trial.html
手直し奉行	https://www.bj-soft.jp/manufacturer/tenaoshi/trial.html
朱書奉行	https://www.bj-soft.jp/manufacturer/syugakibugyo/trial.html

弊社製品のご使用にはライセンスファイルはマイページよりライセンスファイルのダウンロードとなっております。
ダウンロードされた各製品は体験版ですが、アクティベートを実行することで製品版として使用できます。
ダウンロードされた zip ファイルは任意の場所に解凍してください。

2. インストール

1) インストール準備

Administrator または、管理者権限のあるユーザーでログオンしてください。

使用中のアプリケーションをすべて終了させてください。

ウイルスチェックプログラムなどの常駐プログラムを、終了させてください。

2) インストール実行

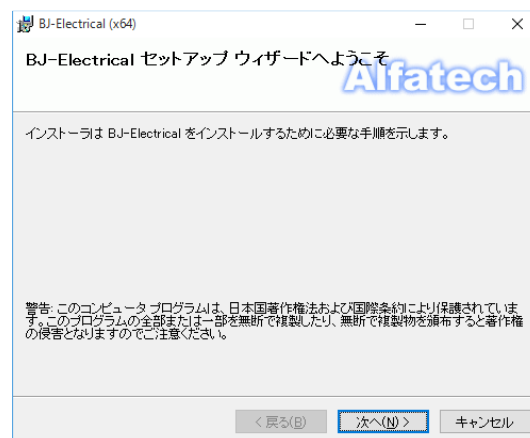
ダウンロードされたインストーラを実行します。

解凍後の製品フォルダにある Setup.exe を

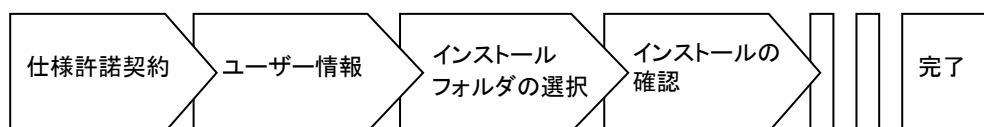
ダブルクリックすると、インストーラが起動します。

(イメージは BJ-Electrical の例です)

[次へ] ボタンをクリックし、セットアップウィザードの手順に沿ってインストールを実行してください。



👉 インストールの流れ



3. 複合インストーラ

複合インストーラ名称は MEDIA_B_1041.iso です。

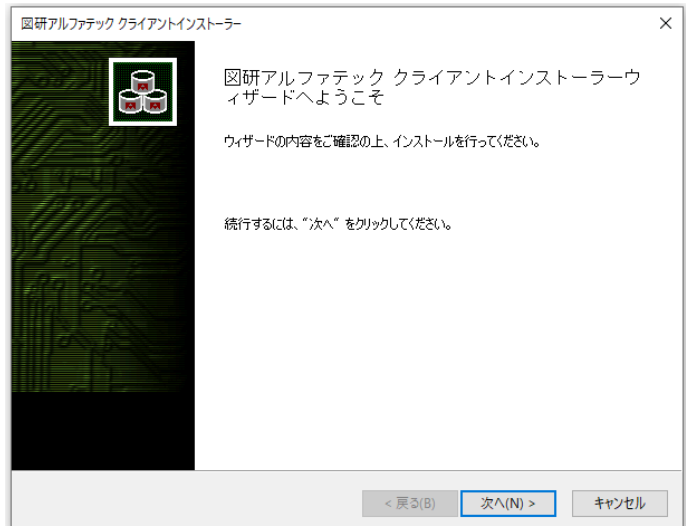
ご購入時の内容に応じて、メディア、またはダウンロード URL の提供となります。

1) 新規インストール

インストーラ(iso ファイル)をマウントし、仮想ディスクから Setup.exe をダブルクリックします。

クライアントインストーラのウィザードが表示します。

[次へ]をクリックします。

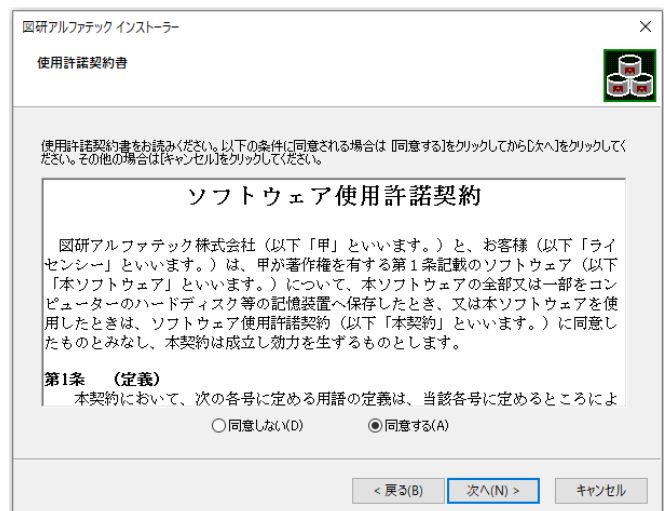


使用許諾契約書が表示されます。

同意しない(デフォルト)

同意するを選択し、[次へ]をクリックします。

同意されない場合はインストーラをキャンセルしてください。



インストール対象製品の指定が表示されます。

◎ライセンスファイル(デフォルト)

[参照]を押して、ダウンロードされたライセンスファイルを選択します。

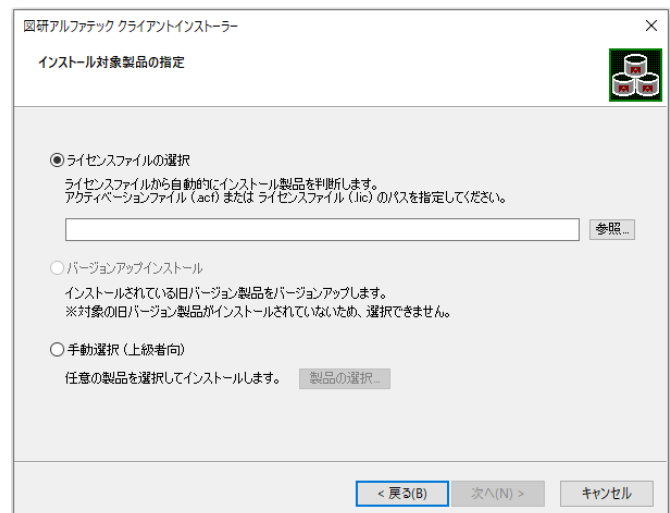
選択したライセンスファイルからインストール製品を取得します。

○バージョンアップインストール

(新規インストールの場合グレーアウト)

○手動選択(上級者向)

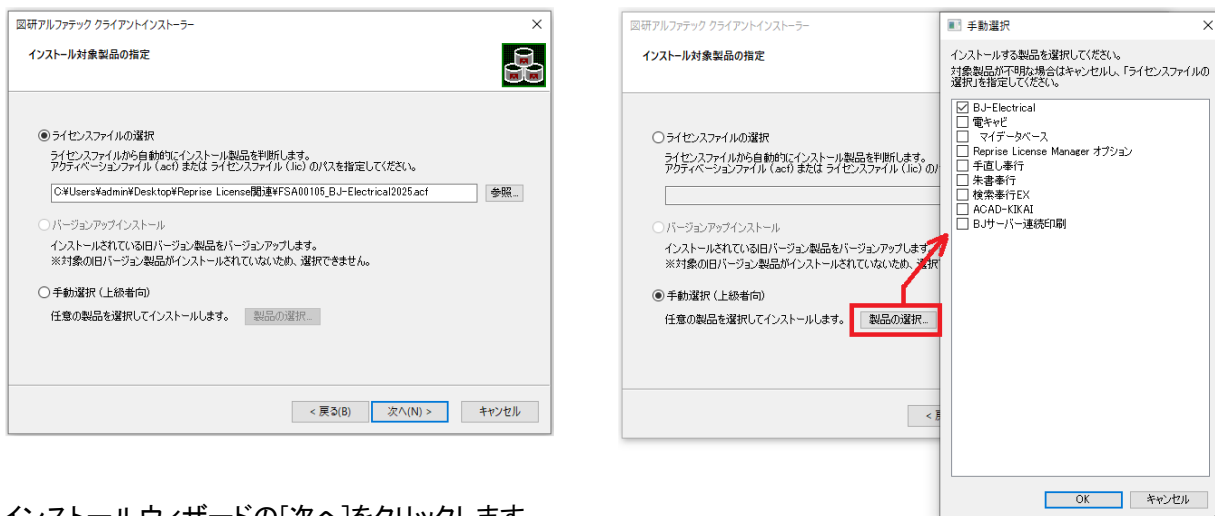
ライセンスファイルが無い場合に選択します。



通常はライセンスファイルを選択します。(左図)

ライセンスファイルが無く、インストール製品が明確な時は、「手動選択(上級者向)」を選択し、[製品の選択]からインストール製品にチェックを入力し、[OK]を押して確定します。(右図)

(本例は BJ-Electrical の例です。)



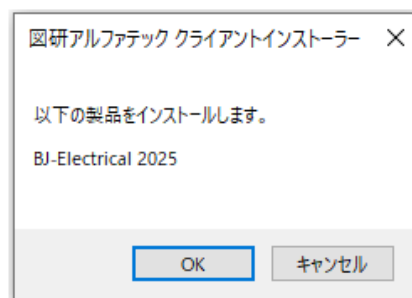
インストールウィザードの[次へ]をクリックします。

インストール製品の確認メッセージが表示されます。

[OK]をクリックします。

本例は BJ-Electrical のみの例です。

メッセージにはインストール対象製品名がすべて表示されます。



インストールが実行されます。

ベースとなる CAD が複数インストールされている PC の場合「CAD の選択」が表示されます。

その場合は使用する CAD を選択し、インストールを継続してください。

インストール完了のウィザードが表示されます。

[完了]をクリックします。



3. ライセンスのアクティベート

スタンドアロンライセンスはライセンスアクティベート式(ネットワーク接続必須)です。
ライセンス アクティベートファイル(.acf ファイル) はダウンロードにて入手してください。

(ご注意)

ライセンスアクティベート時は、インターネットに接続する必要があります。
インターネットにつながっていない場合、アクティベートはできませんのでご注意ください。

会社のセキュリティポリシー等でインターネットに接続できない場合は、弊社サポート(support@bj-soft.jp)までご連絡ください。

体験版として製品を使う場合も、必ずアクティベートの作業が必要です。

1. アクティベートファイルの準備

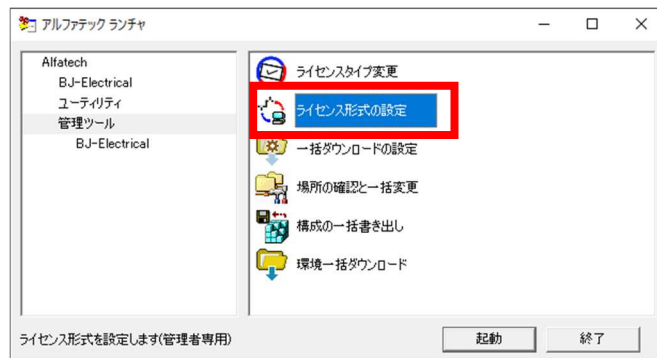
ダウンロードされたアクティベートファイル(*.acf)を準備します。

2. ライセンスアクティベート

1) [ライセンス形式の設定]の起動

Windows10

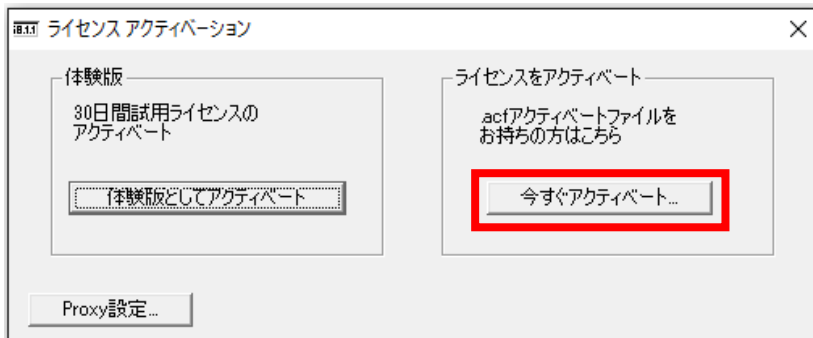
[スタート]アイコン → A → Alfatech → アルファテックランチャー を選択します。
アルファテックランチャーを起動します。[左ペイン]にて「Alfatech」「管理ツール」を選択します。
[右ペイン]にて「ライセンス形式の設定」を選択し、[起動]ボタンをクリックします。



(注意) 設定変更には管理者権限が必要です。

2) ライセンスアクティベート

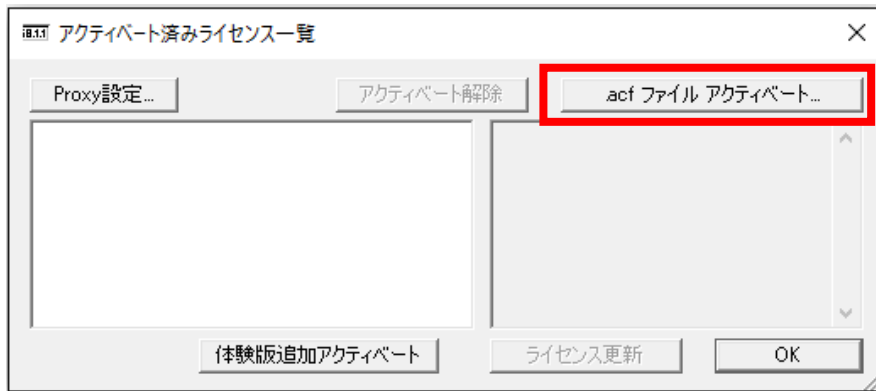
[今すぐアクティベート]をクリックします。



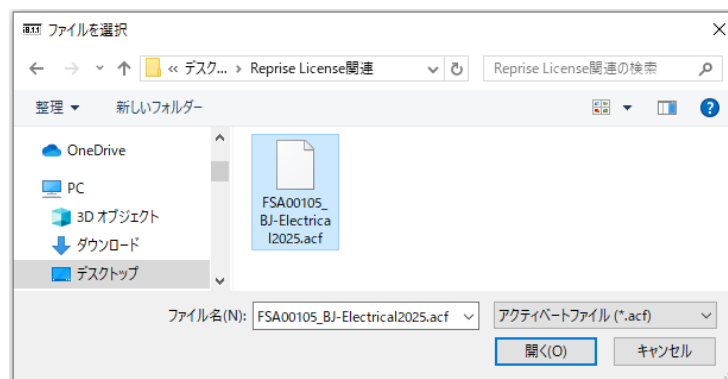
※体験版としてご試用いただく場合は、[体験版としてアクティベート]を実行します。
30日間のご試用が可能です。製品版と体験版は試用期間以外の差異はございません。

3) アクティベートファイルの選択

[.acf ファイル アクティベート]ボタンをクリックします。



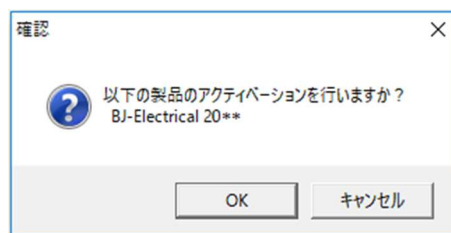
[ファイルを選択]ダイアログが表示します。アクティベートファイルを選択し [開く]ボタンをクリックします。



4) アクティベート製品の確認

選択したアクティベートファイルに含まれる製品名とライセンスバージョンを記載した確認メッセージが表示されます。

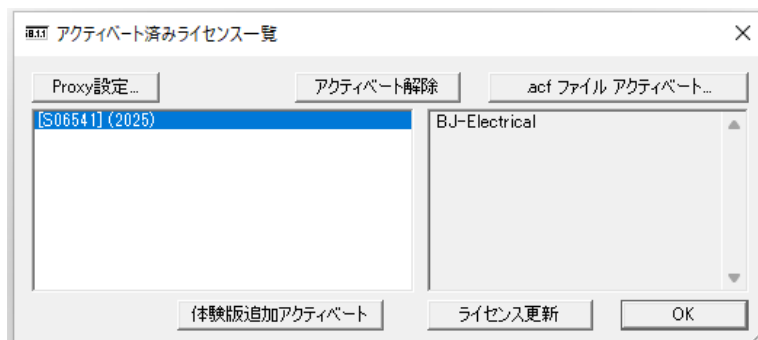
[OK]ボタンをクリックし登録を行います。



※複数製品が登録されたライセンスファイルにてアクティベートを行った場合、すべての製品名とバージョン(20**はバージョン番号)が表示されます。

5) アクティベート情報

左側窓の番号(バージョン)行をクリックします。アクティベート製品情報が表示されます。[OK]ボタンをクリックします。



(ご注意)

インターネット接続に対して、プロキシサーバ経由の設定が必要な場合、アクティベートに失敗することがあります。

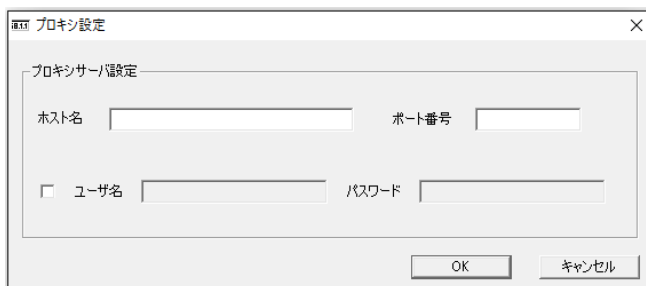
エラーメッセージ例: プロキシ認証が提供されていません。(エラーコード -1022)

(注)エラーメッセージ(エラーコード)と対応方法については、弊社ホームページの BricsCAD FAQ(下記)をご参照ください。

<https://www.bj-soft.jp/faq/bricscad/>

[Proxy 設定]ボタンをクリックし、プロキシサーバ設定のホスト名、ポート番号の欄に、ブラウザーに登録したプロキシ設定と同じ値(種類:HTTP)の入力を行ってからアクティベートを再実行してください。

アクティベート解除時も同様です。



アクティベート関係の手順につきましては下記をご参考にしてください。

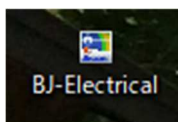
<http://www.alfatech.jp/support/Activation/>

3. 製品の起動確認

下記の何れかで製品を起動します。

4. デスクトップのアイコンからの起動

(イメージは BJ-Electrical の例です。)



5. ランチャー(メニュー)からの起動

Windows10

[スタート]アイコン -> A -> Alfatech -> アルファテックランチャーを選択します。

[左ペイン]にて「Alfatech」-「製品名」を選択します。

[右ペイン]にて「製品名」を選択し、[起動]ボタンをクリックします。(イメージは BJ-Electrical の例です。)

アルファテックランチャー

[左ペイン]

Alfatech

-> BJ-Electrical を選択します。

[右ペイン]

BJ-Electrical を選択します。

[起動]をクリックします。



(注意) 設定変更には管理者権限が必要です。

4. 製品のアンインストール

図研アルファテック製品のアンインストールの手順について説明します。

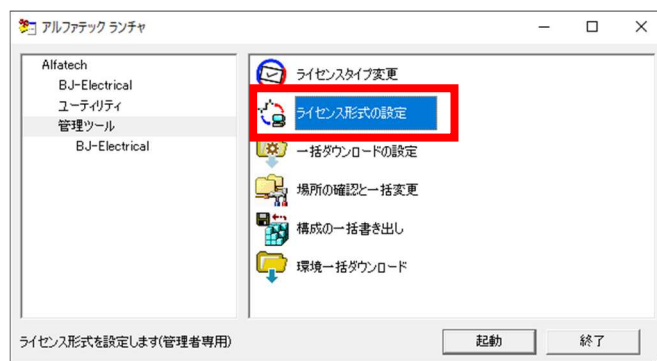
1. ライセンスアクティベート解除

製品のアクティベートを解除します。必ず、製品をアンインストールする前にアクティベート解除を行ってください。解除前に製品をアンインストールした場合、再度製品をインストールして解除を実行してください。

1) [ライセンス形式の設定]の起動

アクティベート解除には管理者権限が必要です。

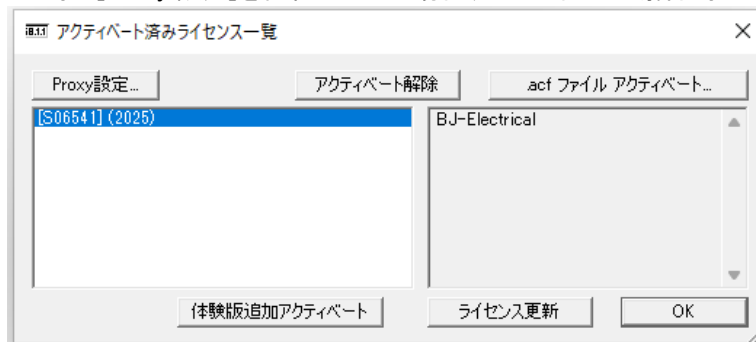
[スタート]アイコン → A → Alfatech → アルファテックランチャー を選択します。
アルファテックランチャーを起動します。[左ペイン]にて「Alfatech」-「管理ツール」を選択します。
[右ペイン]にて「ライセンス形式の設定」を選択し、[起動]ボタンをクリックします。



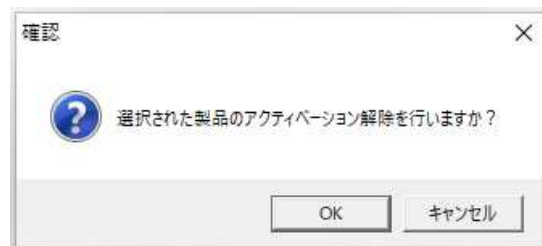
2) アクティベート解除

左側窓の番号(バージョン)行をクリックします。アクティベート製品情報が表示されます。[アクティベート解除]ボタンをクリックします。

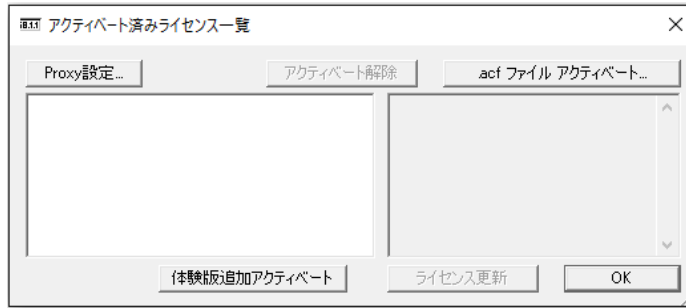
アクティベート時に[Proxy 設定]が行われている場合、アクティベート解除時も同様の設定を先に行ってください。



確認メッセージが表示されます。[OK]をクリックします。



アクティベートが解除されます。[OK]をクリックします。



アルファテックランチャを終了します。

お客様の方でアクティベート解除ができない状況が発生した場合、アクティベート解除の手続きを行ってください。製品ダウンロードページの「申請書」項目「Alfatech 製品アクティベート解除申請ページへ」にて申請が可能です。

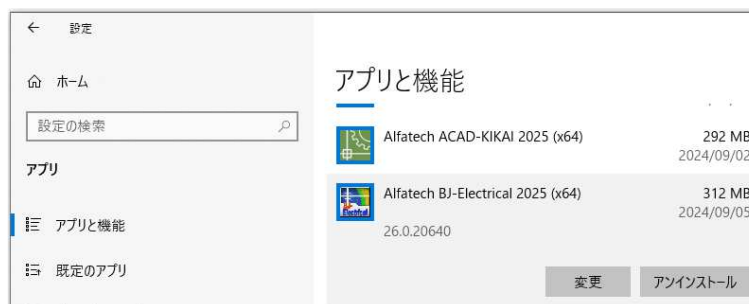
<https://www.alfatech.jp/deactivation/>

ご不明な点は、サポート(support@bj-soft.jp)までご連絡ください。

2. アンインストール

製品のアンインストールは各 OS の「アプリと機能」で行ってください。

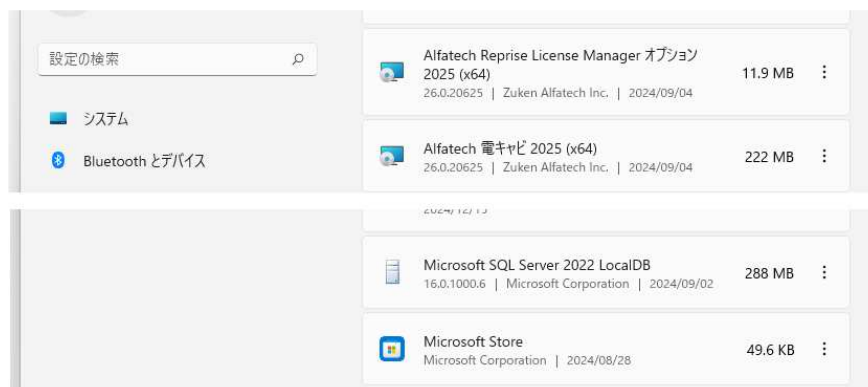
図研アルファテック製品のプログラム名はすべて「Alfatech 製品名 2025」のようになっています。



BJ-Electrical、ACAD-KIKAI の例

電キャビをインストールされている場合電キャビのマイデータベースはインスタンス名が「LocalDB」となっています。(例: Microsoft SQL Server 2022 Express LocalDB)

Reprise Lisence Manager オプション、電キャビ、マイデータベースの例



製品を選択後に表示される[アンインストール]から、アンインストールを実行します。

5. PC 間でのライセンス移行方法

ライセンスを別 PC に移行させるには、まず、移行元の PC からライセンスをアクティベート解除し、移行先の PC でインストール・アクティベートします。

1. ライセンス移行元 PC でのアクティベート解除

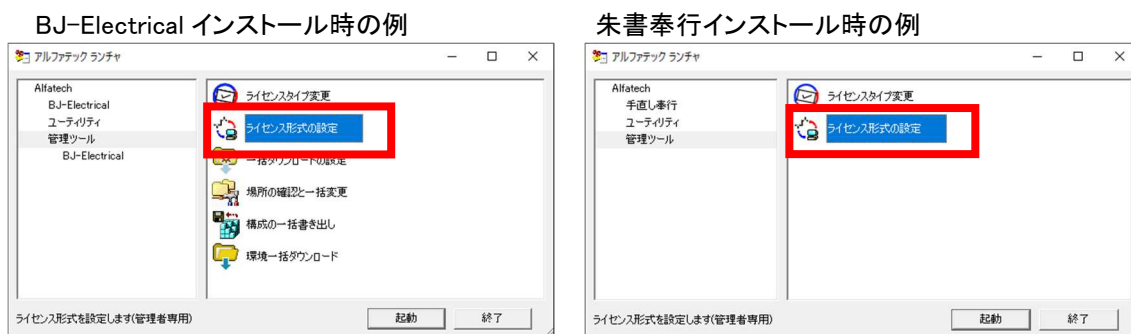
移行元の PC でライセンスのアクティベート解除を実行してください。

Windows10

[スタート]アイコン → A → Alfatech → アルファテックランチャー を選択します。

アルファテックランチャーの [左ペイン]にて「Alfatech」-「管理ツール」を選択します。

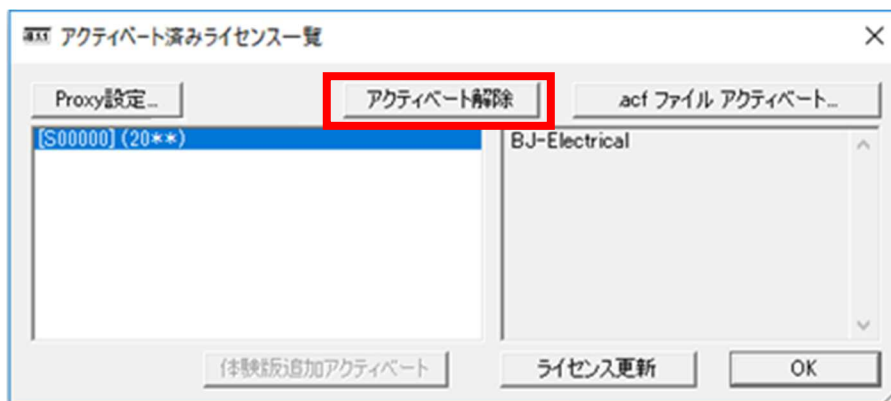
[右ペイン]にて「ライセンス形式の設定」を選択し、[起動]ボタンをクリックします。



(注意) 設定変更には管理者権限が必要です。

1) アクティベート解除

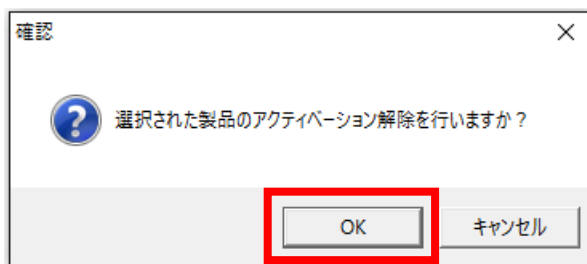
アクティベートされているライセンス情報が表示されます。



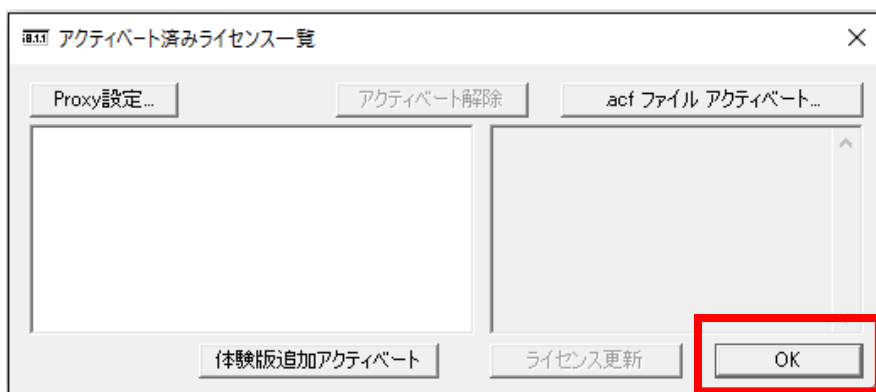
解除するライセンス情報の行を選択し、[アクティベート解除]ボタンをクリックします。

アクティベート解除の実行確認のメッセージを表示します。

[OK]ボタンをクリックします。



選択したライセンス情報のアクティベートが解除され、一覧から削除されます。



[OK]をクリックし、ダイアログを閉じます。

(ご注意)

アクティベート解除しないで、PCを破棄などした場合、新しいPCでのアクティベートはできません。必ず、アクティベート解除の作業を行ってください。

2. 移行元 PC で製品のアンインストール

「4.製品のアンインストール」を参照し、製品のアンインストールを実行してください。

製品のアンインストールは必須ではありません。

再度、ライセンスアクティベートを行い、製品を使用されます場合は、アンインストールを実行しないようにしてください。

3. 移行先 PC で製品インストールとアクティベート

お手元に製品の iso ファイルまたはメディアとライセンスファイルをご準備ください。

「2.製品のインストール」を参照し、製品のインストールとアクティベートを実行します。

「3.ライセンスのアクティベート」を参照し、アクティベートを実行します。

6. コマンドヘルプとサポート

BJ-Electrical、ACAD-KIKAI、朱書奉行、手直し奉行等各製品ではオフラインのコマンドヘルプを提供しております。

メール受付によるサポート、弊社ホームページからマニュアル等のダウンロードを提供しております。

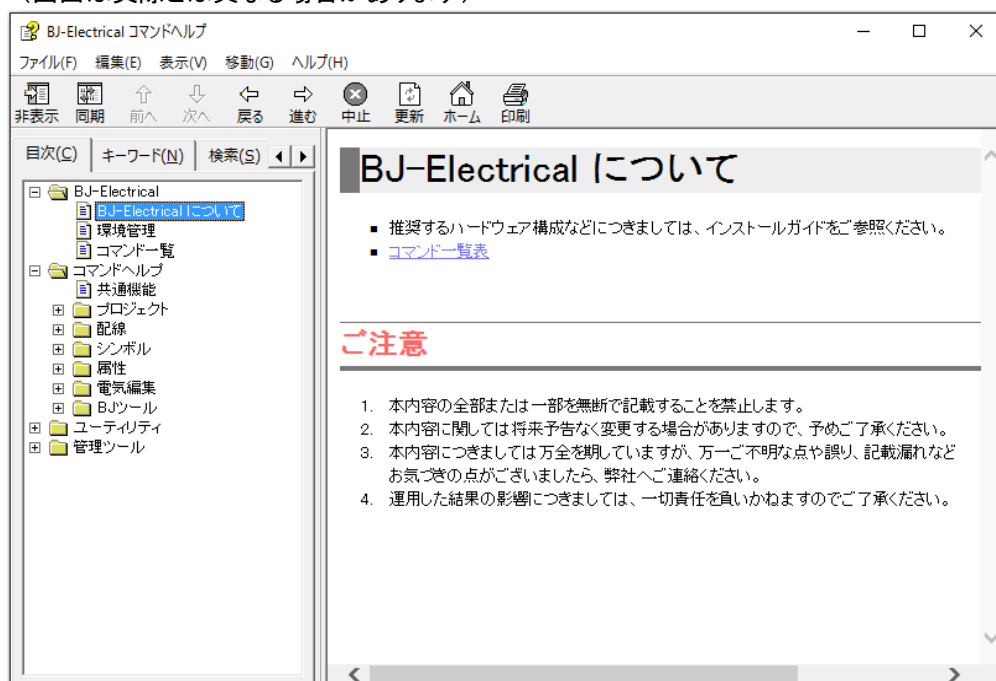
1. コマンドヘルプ

コマンドヘルプは、アルファテックランチャ、または、製品インストール後に製品を起動したメニュー（[?]-[コマンドヘルプ]）などから確認することができます。

※朱書奉行につきましては各メニュー以下にありますヘルプをご参照ください。

BJ-Electrical の例

（画面は実際とは異なる場合があります）



2. ダウンロード、お問い合わせ

ダウンロード、よくある質問等の URL 例です。

=====

■インストールガイド(最新版)/マニュアルのダウンロードはこちら：

<https://www.bj-soft.jp/support/download/>

■差分パッチのダウンロード

初回インストール後の差分パッチのダウンロードはこちら：

<https://www.bj-soft.jp/manufacturer/download/>

■よくある質問(FAQ 一覧)

<https://www.bj-soft.jp/faq/>

■サポートお問い合わせこちら：

support@bj-soft.jp

サーバー用製品のインストールガイドはご購入ユーザー様専用のページからのダウンロードとなります。
お問い合わせはメール受付のみとなります。
電話サポートは別途保守契約が必要となります。

図研アルファテック製品 2025 インストールガイド

2024 年 12 月 第 1 版発行

発行者

図研アルファテック株式会社

<https://www.alfatech.jp/>
