

## ■ ツールパレット設定移行ツール

ビージェーソフト株式会社

BricsCAD 用の BonusTool の「BJ ツールパレット」(BDNKbrx\_tp.arx) は、BricsCAD V14 以降では提供されません。

BonusTool のツールパレットをご利用の場合、本ツールを実行することで、BricsCAD 本体側(V14 以降)のツールパレットに設定を移行できます。

ダウンロードファイル : BricsTpMig.zip

ダウンロードファイルを解凍します。

解凍後はBricsCAD 対応バージョン毎にフォルダが分かれています。更にバージョンフォルダ以下に win32(BricsCAD 32bit 版用)フォルダと、x64(BricsCAD 64bit 版用)フォルダに分かれています。ご使用のBricsCAD のバージョンとbit の種類をご確認の上、該当フォルダ内のモジュールをご使用ください。

モジュール名 : BricsTpMig\*\*.exe または BricsTpMig\*\*\_x64.exe

(\*\* にはバージョンの数値が入ります)

例 : BricsCAD V17 64bit 版をご使用の場合

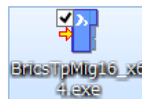
「BricsTpMig」・「V17」・「x64」フォルダにある BricsTpMig17\_x64.exe をご使用ください。

### ●準備

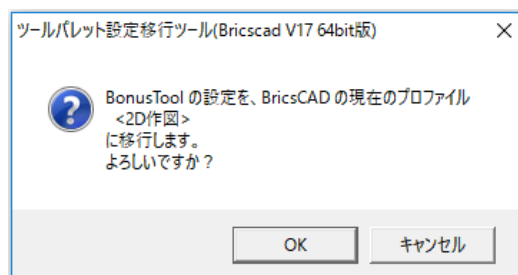
ご使用モジュールを任意の場所にコピーしてください。

### ●操作

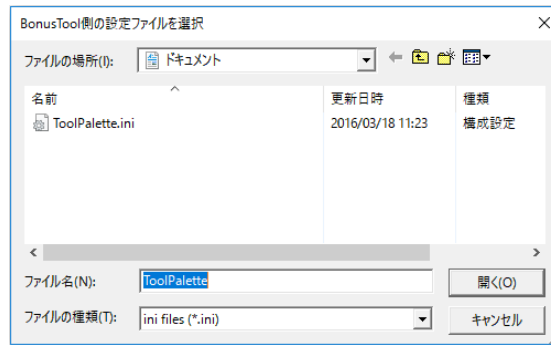
1. BricsCAD をまだ一度も起動していない場合は、レジストリ(プロファイル)が存在しないため、移行先がありません。一旦 BricsCAD を起動し、終了してください。  
予め起動している BricsCAD は、すべて終了してください。
2. コピーされましたモジュールを、エクスプローラからダブルクリックして起動します。



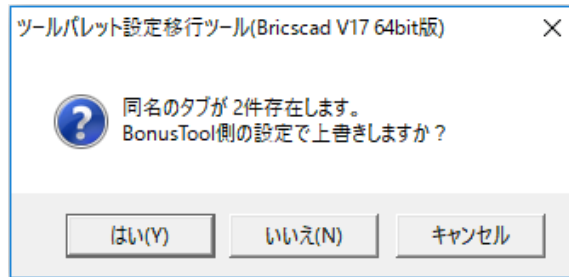
3. 移行対象のプロファイル名が表示されます。[OK] をクリックします。



4. BonusTool のツールパレットの設定ファイルが表示されますので、[開く] を押します。



5. BricsCAD に移行したタブの数が表示されます。



※(BricsCAD V17 64bit 版)には、移行先の BricsCAD バージョンが表示されます。

**【移行先の BricsCAD のツールパレット に同名のタブがある場合】**

“5.” の結果が表示される前に下記のダイアログが表示されます。

いずれか選択してください。

[はい] BonusTool 側のツールパレットのタブの内容ですべて上書き

[いいえ] BricsCAD 側のツールパレットのタブは書き換ええない

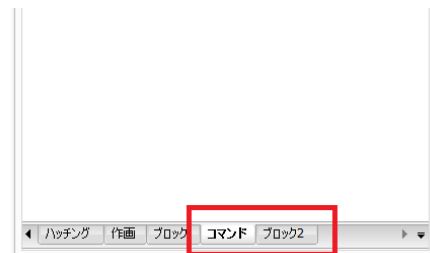
[キャンセル] 移行処理を中止する

6. BricsCAD を起動して、ツールパレットを表示し、移行できているか確認します。

ツールパレットが表示されていない場合、

BricsCAD のツールバー領域をマウス右クリックして

「ツールパレット バー」で表示できます。



以上